



Agenda Urbana d'Esparreguera

Resultats
del diagnòstic
participatiu del
grup social

2022-2030

Agenda Urbana
d'Esparreguera
model de governança
i projectes pilots



DIAGNÒSTIC
PARTICIPATIU



Diagnòstic participatiu

Es mostra en aquest document la devolució del taller del 27 d'octubre per al diagnòstic participatiu de l'Agenda Urbana d'Esparreguera i la primera sessió de constitució del Comissionat de barris, dins del model de governança del procés.

Comissionat de barris

Dut a terme el 27 d'octubre i presentat per l'alcalde Eduard Rivas, amb 35 assistents, un 66% d'homes enfront d'un 34% de dones, 6 persones per iniciativa particular de diferents barris i comerços d'Esparreguera i la resta en representació de les 19 associacions i agrupacions que van acudir a la trobada:

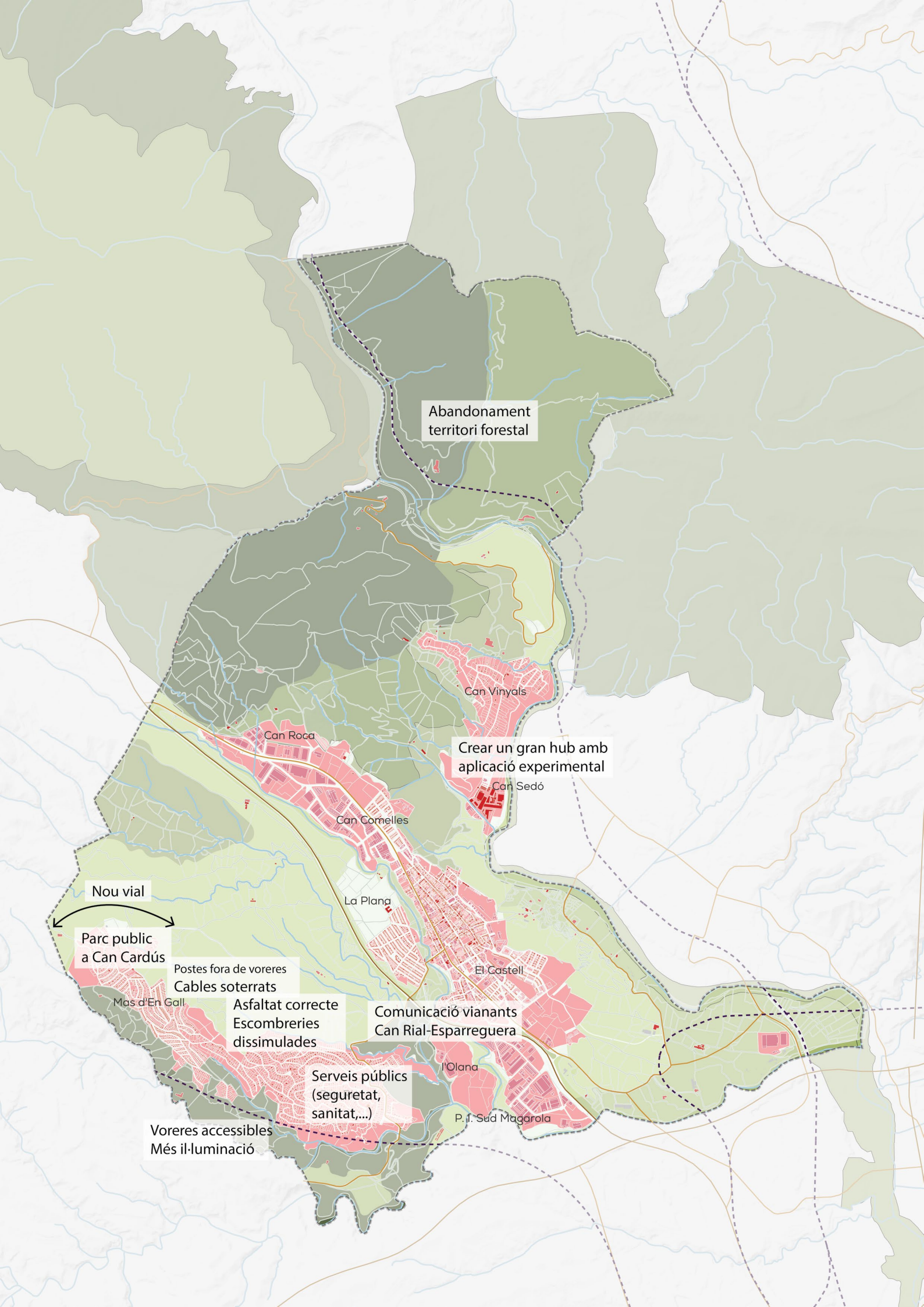
- La Passió d'Esparreguera
- AAVV Francesc Macià
- AAVV Can Rial
- AAVV Mas d'en Gall
- AAVV Colònia Sedó
- OMPLIMLAPICA
- Partit Socialista de Catalunya
- Esquerra Republicana de Catalunya
- Joventuts d'Esquerra Republicana
- Esparreguera 2031
- Candidatura d'Unitat Popular
- En Comú
- AMPA Les Roques Blaves
- Els Tilers
- Centre d'Estudis Comarcals del Baix Llobregat
- Fòrum 22
- Associació per a la Defensa del Patrimoni de la Colònia Sedó
- Associació de Defensa Forestal
- Federació d'Entitats de Cultura Popular Tradicional Catalana

Mapatge col·lectiu

Com dinàmica inicial es comença a debatre sobre els problemes que existeixen en el territori municipal de manera lliure i reflexiva.

Per a això es facilita un mapa, tant del territori complet com dels nuclis urbans i se sol·licita a les persones participants que indiquin els espais a millorar, potenciar i cuidar.





Abandonament
territori forestal

Crear un gran hub amb
aplicació experimental

Nou vial

Parc public
a Can Cardús

Postes fora de voreres
Cables soterrats

Asfaltat correcte
Escombreries
dissimulades

Serveis públics
(seguretat,
sanitat,...)

Voreres accessibles
Més il·luminació

Comunicació vianants
Can Rial-Esparreguera

Can Roca

Can Comelles

La Plana

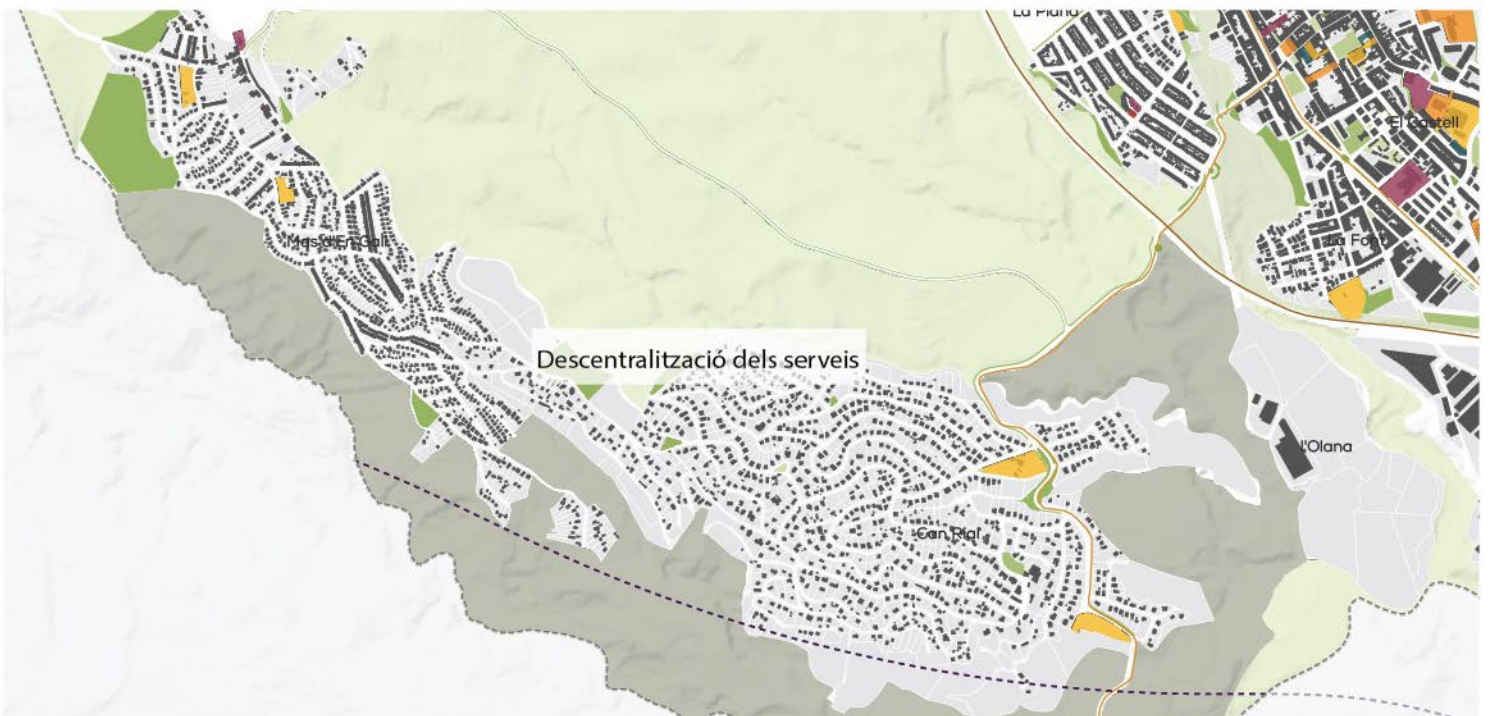
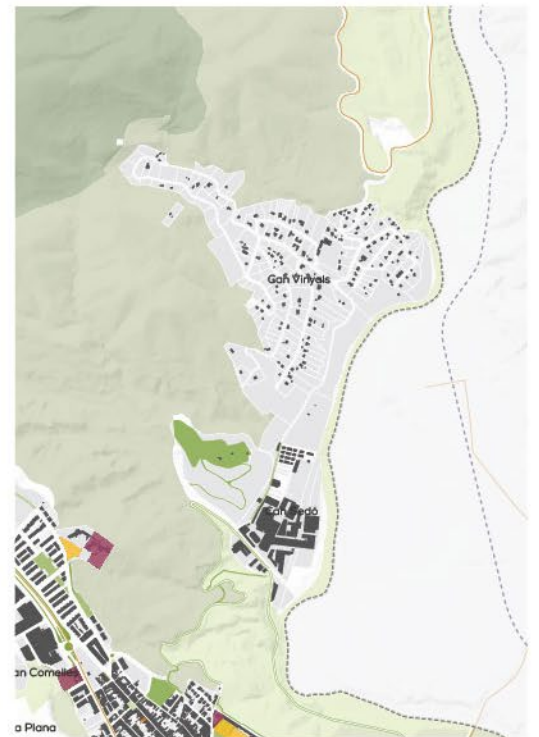
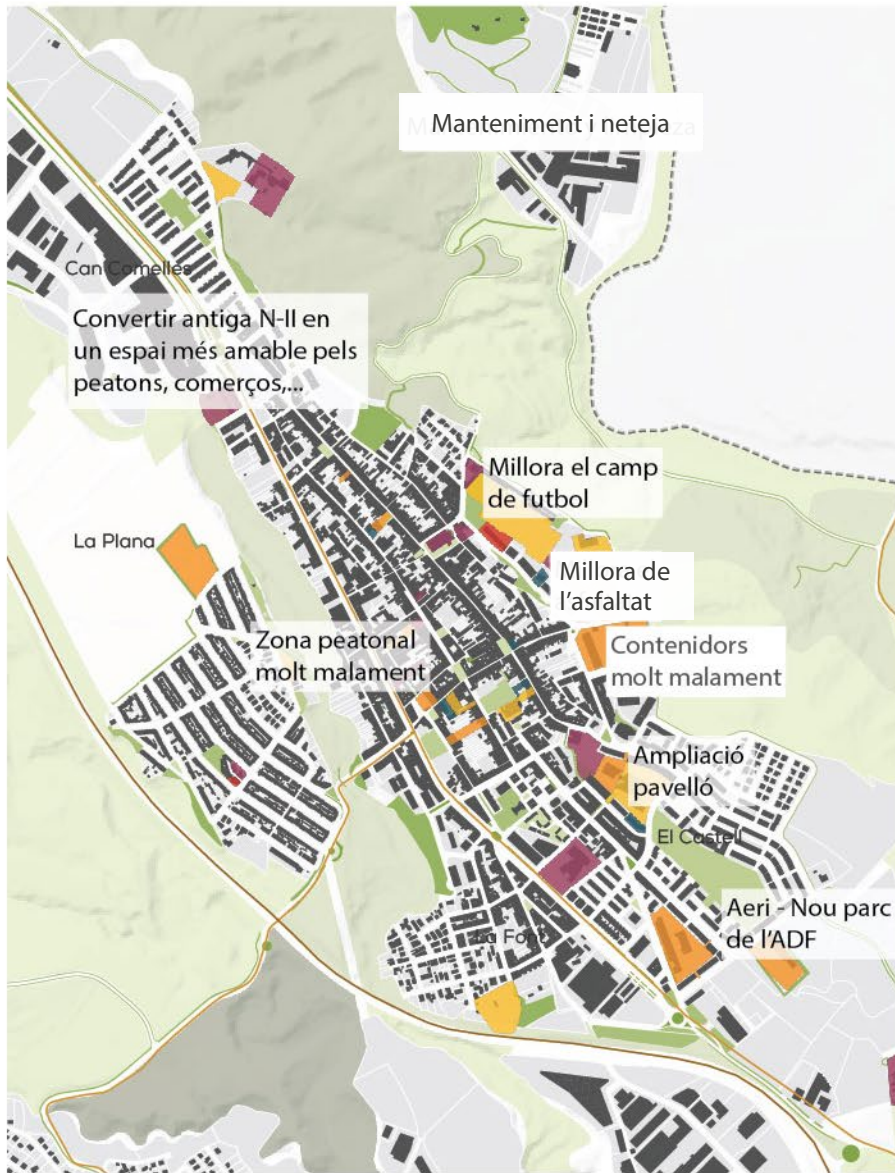
Can Vinyals

Can Sedó

El Castell

l'Olanda

P. I. Sud Magarola



Avaluació aspectes positius i negatius

Consisteix a aconseguir localitzar les percepcions de la ciutadania sobre el seu municipi, alimentant i complementant l'anàlisi tècnica sobre la base de les inquietuds i valoracions populars.

Es presenta l'anàlisi tècnica realitzada per l'equip redactor. D'aquesta anàlisi s'han després els aspectes positius i negatius més remarcables del municipi.

Se sol·licita que cada participant llegeixi, analitzi i seleccioni els 4 punts que els semblin més interessants, així com la possibilitat d'afegir i eliminar algun d'ells. Després s'organitzen grups d'entre 8 i 11 persones per a posar en comú i debatre sobre els temes més conflictius.

Finalment es reuneixen tots els grups i es fa una valoració i anàlisi sobre els punts en comú i temes més conflictius.

Grup 1

Persona dinamitzadora: Iñaki Romero

Principals temàtiques

Model urbà

- La Plaça del Centre ha quedat petita i hi ha massa de gent, fan falta més espais verds en el casc
- Fan falta més serveis en els barris perifèrics, perquè la gent se'n vagi al centre, es pot aprofitar Can Cardús
- Les voreres de Mas d'en Gall són molt estretes, necessiten arreglar-se i ampliar-se

- Seria positiu descentralitzar l'activitat i generar més identitat en les urbanitzacions i barris perifèrics perquè la gent es quedi, posant millors instal·lacions, zones esportives, etc.
- No s'actualitzen les instal·lacions esportives i això fa que la gent se'n vagi, i es genera un cercle viciós
- Es proposen nous edificis per a equips, però no serà millor usar els antics que hi ha?

Mobilitat

- Fan falta més aparcaments; el del Castell i els altres barris del centre s'omplen de dia per la gent dels barris perifèrics
- El problema principal del municipi és que no hi ha transport públic adequat (la Hispano Igualadina funciona malament)
- Es reclama una illa de vinants veritable, on no entrin els cotxes, és per aquest motiu que s'ha d'instal·lar el sistema de càmeres per tancar el centre.
- Són necessaris carrils bici en els vials principals, camins escolars accessibles i que la bici pugui entrar al nucli urbà
- Esparreguera té un dels ràtios de cotxes per habitant més alts, i és l'únic poble de Catalunya amb més de 20 mil habitants sense tren

Principals temàtiques de segon ordre

- Gestió de recursos. L'entorn natural de la Ronda Verda està ple d'escombraries perquè la gent del poble l'embruta. Fan batudes per a netejar cada poc temps, però és necessari que hi hagi disciplina, que es multi perquè no ocorri. A més, el



sistema d'escombraries funciona malament perquè la gent és bruta i deixa les escombraries fora, es debat sobre si el sistema soterrat és bo o no

- Cohesió social. Els joves necessiten incentius i coses que fer per a quedar-se al poble, però no hi ha res, només dos pubs
- Habitatge. No hi ha pisos per a joves, el centre està tancat i buit perquè és car. Es proposa com a solució la masoveria, que es donin habitatges abandonats per a arreglar-les
- Governança. No existeix una planificació de futur, fan falta plans com aquest per a saber què es vol fer
- Colònia Sedó. La Colònia Sedó és un espai privat, pertany al Incasol i no es pot intervenir aquí. Es proposa que la Fonda en la Colònia Sedó funcioni com a seu de l'associació de pescadors

Grup 2

Persona dinamitzadora: Pilar Díaz

Principals temàtiques

Mobilitat

- Necessitat de millorar la connectivitat exterior mitjançant transport públic. La llançadora a Martorell es considera fonamental, a més d'altres mesures que redueixin la dependència del cotxe
- Imprescindible millorar la connectivitat entre els nuclis disseminats i el centre del poble, tant la millora dels camins per als vianants, de manera que sigui possible arribar al centre per itineraris segurs i directes, com la dotació d'aparcaments dissuasius per a poder arribar al centre

quan es disposa de poc temps

- Es reivindica més aparcaments, no obstant això, sorgeix el dubte de si són compatibles amb un model de mobilitat sostenible o per la seva contra fomenten l'ús de cotxe. En qualsevol cas, es conclou que actualment des de les urbanitzacions no hi ha alternativa per a anar al centre i per això els pàrquings dissuasius són la millor alternativa
- La millora de la N-II es considera fonamental, però genera dubtes tant el finançament per a la seva execució com les problemàtiques que puguin generar-se'n al voltant de la mobilitat
- La illa de vianants es considera insuficient, falta control perquè la prioritat per als vianants sigui real
- Es reivindica pacificar la B-231 i es denuncia que les noves infraestructures de transport prevista en l'A-2 poden dificultar l'accés per als vianants dels nuclis dissemi-



nats al centre

Canvi climàtic i gestió eficient dels recursos

- Es destaca la vulnerabilitat enfront del canvi climàtic, la necessària gestió forestal enfront de l'amenaça que representen els incendis; a pesar que majoritàriament l'entorn natural no és sòl públic s'exigeixen més polítiques públiques sobre aquest tema
- Per a donar resposta a l'encariment de l'energia i l'impacte del canvi climàtic s'insisteix a promoure comunitats energètiques, se cita com a exemple el Prat de Llobregat
- La millora en la gestió dels residus es considera molt necessari, s'insisteix principalment en la necessitat de conscienciar a la ciutadania per a una major col·laboració

Principals temàtiques de segon ordre

- Territori. Es proposen iniciatives per a la millora de l'entorn natural i la biodiversitat. També s'esmenta la necessitat d'impulsar iniciatives agroecològiques que renovin i impulsin el sector agrícola i la sostenibilitat associada al producte de proximitat
- Habitatge. S'explica la iniciativa d'habitatge cooperatiu per a Esparreguera d'Els Tilers com una alternativa a la dificultat d'accés a l'habitatge. El grup comparteix l'interès d'aquesta iniciativa i es proposa associar-la a les comunitats energètiques, a més es comenten iniciatives del passat de cooperatives en el municipi com la situada en Can Comelles

- Model urbà. Se cita la necessitat de millorar la qualitat urbana, l'arbratge i cura dels carrers i places
- Activitat econòmica. Dos dels assistents insisteixen en la importància de ressuscitar el sector industrial, per a això es proposa canviar la tipologia de parcel·lari, perquè s'adaptin a les necessitats de les empreses, així com agilitzar l'aprovació de llicències
- Governança. Es comparteix la por a la falta de continuïtat d'un projecte d'aquest tipus i la necessitat de consens polític per a evitar-lo. A més, es comparteix l'interès de crear un grup d'intercanvi entre la ciutadania, es valora positivament
- Còlonia Sedó. Destacar la Còlonia Sedó com a recurs patrimonial que s'ha de donar a conèixer tant entre els centres educatius d'Esparreguera com a nivell supramunicipal

Grup 3

Persona dinamitzadora: Anna Altemir

Principals temàtiques

Mobilitat

- S'expressa la necessitat de millorar l'aparcament al centre del poble alhora que es cedeix els espais principals als vianants. Es proposen aparcaments soterrats. La N11 ha de ser un passeig, una avinguda
- Per poder fer un passeig a l'antiga N-11 primer és necessari fer passar els cotxes per un altre lloc. No es pot solucionar si no es crea una alternativa



Habitatge

- Els nous habitatges de protecció oficial han d'anar al centre del poble, no a les urbanitzacions
- Es necessita acompanyament per part de l'Ajuntament per a donar solució al problema d'habitatges buits amb solucions com la masoveria urbana i el cohabitatge

Model urbà

- Les urbanitzacions necessiten més serveis i no ser només ciutats dormitori
- Els polígons industrials haurien de ser una continuació urbana de qualitat. Actualment estan molt deixats

Principals temàtiques de segon ordre

- Governança. Alguns participants expressen desconfiança pel procés participatiu. Temen que el que s'acordi al document després no es realitzi. Alguns participants pregunten qui ha decidit que els projectes Pilot siguin la Colònia Sedó i la NII. Voldrien haver participat en la tria

- Canvi climàtic. Hi ha part de la població molt interessada en crear comunitats energètiques per a instal·lar panells fotovoltaics però es necessita l'acompanyament per part de l'administració local
- Transició digital. Es necessita fer arribar la fibra òptica als polígons industrials, perquè no marxin

Grup 4

Persones dinamitzadores:

Trilce Fortuna+Ana Pérez

Principals temàtiques

Territori i paisatge

- Es destaca el potencial agroforestal d'Esparreguera, especialment de la Via Blava del Llobregat (camins vianants i ciclistes a la llera del riu Llobregat). També es valora la proximitat amb el Geoparc de la Catalunya Central a pesar que actualment l'entorn forestal d'Esparreguera no hi forma part, tampoc Roques Blaves
- Es comenta la possibilitat de formar un Comissionat de Medi Ambient: Propietaris forestals + ADF
- Hi una manca d'albergs vinculats a l'espai natural d'Esparreguera. Es troben en falta quan es fan festes i les colles i els turistes necessiten allotjament

Model urbà

- Es comenten les problemàtiques que genera que Esparreguera sigui un municipi poc compacte i l'oportunitat que pot suposar el fet que el POUM encara rebí aportacions per a projectar un model de ciutat més compacte

- El Centre d'Esparreguera té pocs espais verds, i falta millorar la qualitat ambiental dels carrers per millorar el grau de benestar de les persones
- Respecte als equipaments, hi ha espais buits al poble (Can Roca, Hospital Vell, etc.) que podrien tenir ús d'equipament i habitatge. D'altra banda, es compta amb varis equipaments de teatre (4) i una ampla oferta cultural, destacant La Passió
- No s'està d'acord amb la percepció que Esparreguera és una "ciutat dormitori" i es comenta que el barri de Can Rial es percep com primera residència
- Es parla sobre la necessitat de potenciar el patrimoni. Existeixen edificis patrimonials abandonats, com per exemple el Museu de la terrissa. També en el Centre es considera important cuidar els edificis històrics: Biblioteca, Església, donar valor, promoure que els carrers propers siguin carrers vianants

Governança

- Es percep que el vincle entre Ajuntament i ciutadania està trencat i que existeix la necessitat d'apropar l'Ajuntament a la ciutadania per a millorar la comunicació amb els barris
- L'Ajuntament es repenja en les activitats culturals promogudes per les entitats (de manera voluntària). A més, les entitats tenen la percepció que no són recolzades per l'Ajuntament

Principals temàtiques de segon ordre

- Canvi climàtic i gestió dels recursos. Els

residus biomassa de l'entorn rural són una oportunitat per a produir pellets

- Així mateix, la compostadora de Can Roca no funciona i podria ser una oportunitat reactivar-la
- Mobilitat. Es comenta la necessitat d'una llançadora a Olesa i es contempla l'obertura de la carretera B40 com una oportunitat. També es destaquen problemes amb la mobilitat supramunicipal: millorar l'afluència i els horaris dels autobusos
- Cohesió social. Esparreguera es considera un poble amb identitat, a més és un poble estimat pel seus veïns i veïnes
- Habitatge. És una preocupació que es cobri per l'empadronament de persones que lloguen habitatges així com l'ocupació de diversos habitatges buits
- Transició digital. Cal diversificar els tipus de comunicació entre l'Ajuntament i la ciutadania: digital i presencial





Model de governança

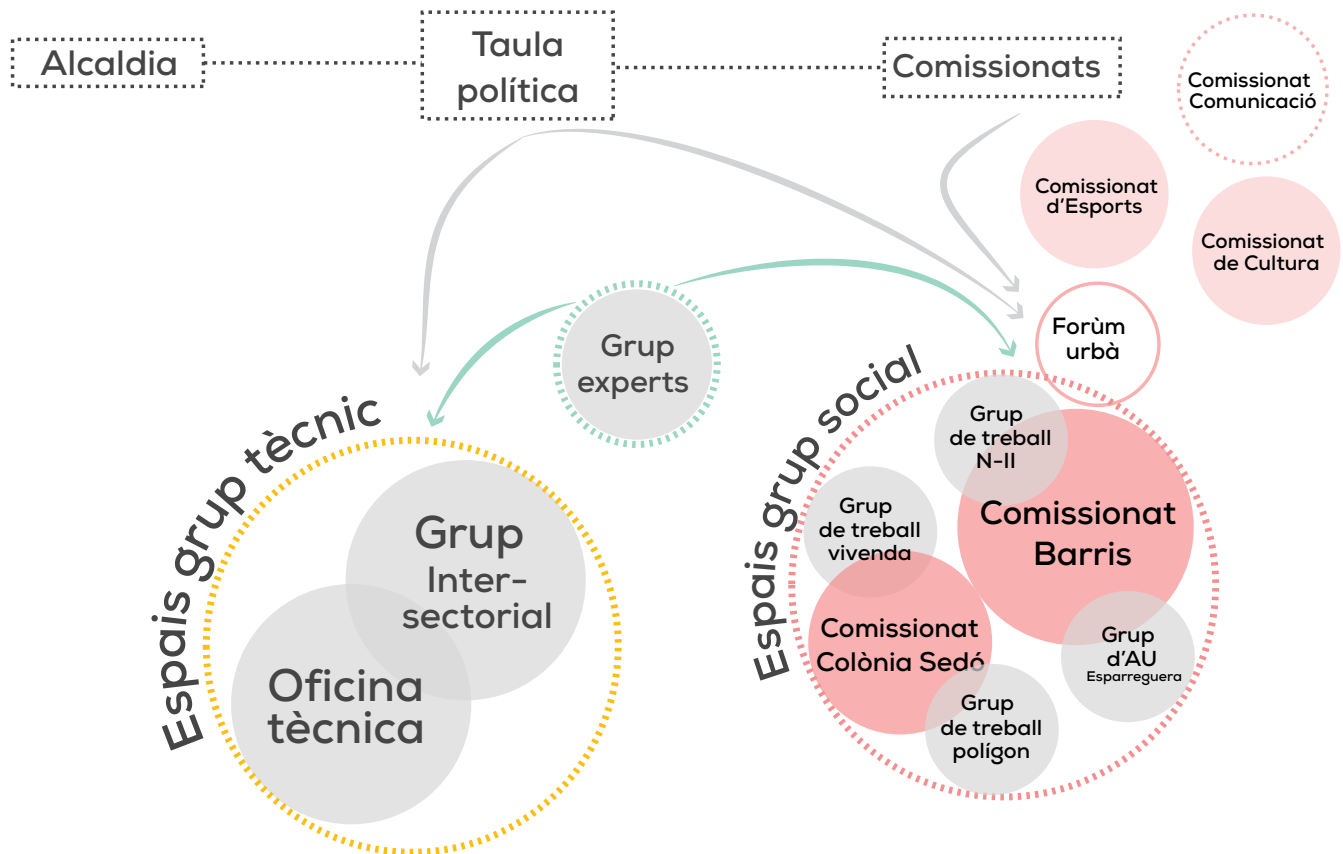
Per a tancar amb la sessió es realitza una explicació del model de governança del procés, posant l'accent en la creació del Comissionat de Barris en la present sessió com un espai per a debatre i organitzar-se entorn de les problemàtiques urbanes i socials relatives als barris de l'Esparreguera.

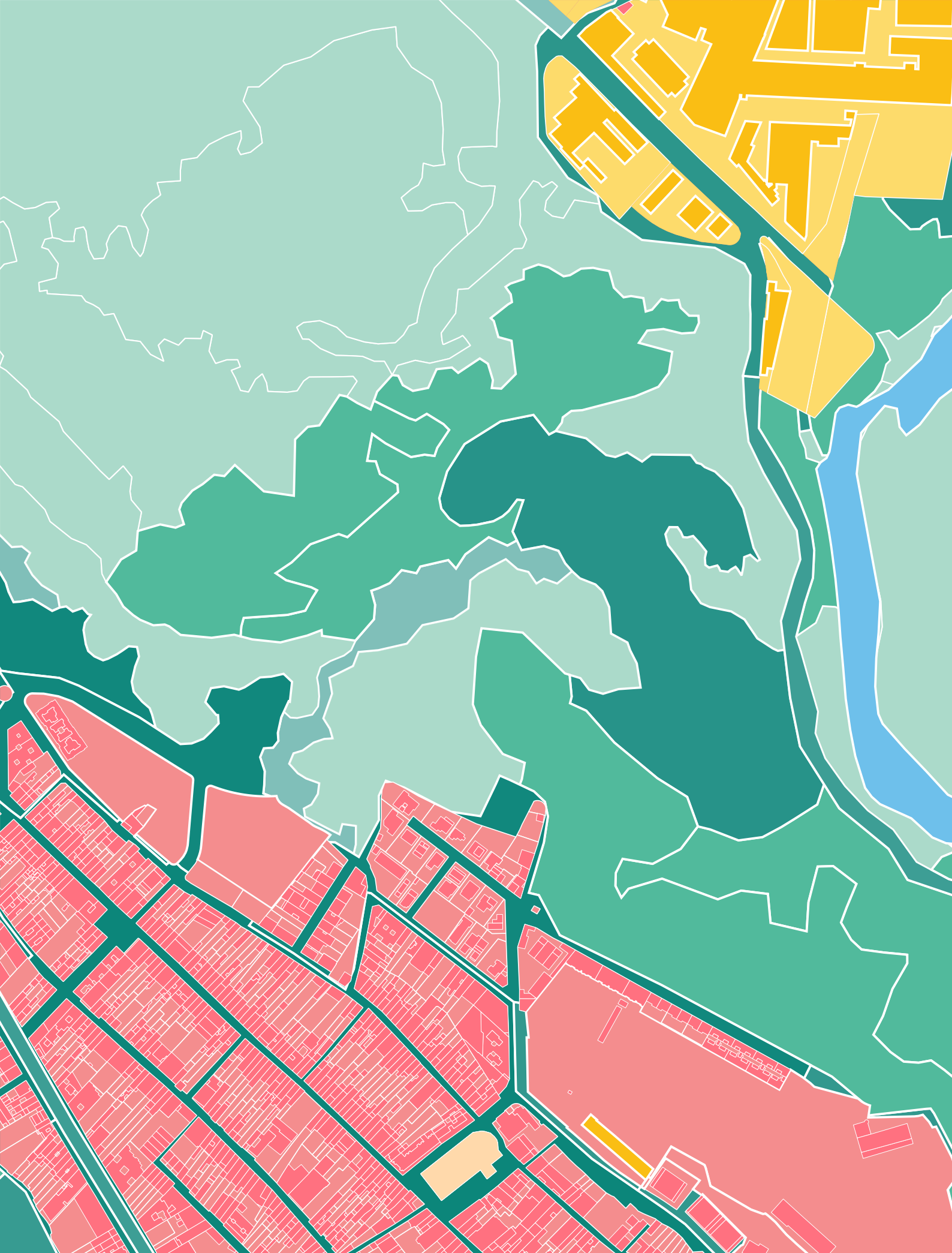
Es comenten i amplien alguns temes del model de governança:

- Especificitat del projecte relatiu de la Colònia Sedó, per al qual es comptarà amb un altre Comissionat. Aquest espai acollirà a diferents agents ciutadans i

institucionals interessats de manera particular en la Colònia, per la qual cosa s'ha decidit crear un espai propi

- S'incideix en què el Comissionat de Barris respon per tots els barris d'Esparreguera, no procedint la creació d'espais dedicats a cadascun dels barris per separat
- En l'espai dedicat al Comissionat serà present un tècnic municipal dedicat a l'Àrea de Territori que serà el nexa amb l'Administració
- Es convoca la següent sessió per al pròxim 24 de novembre on s'estendrà i consolidarà la creació del Comissionat de Barris





Redacció: